



TEKTONIEK

## Bulgari Flagship Store, Kuala Lumpur

MVRDV, ROTTERDAM

# Bulgari Flagship Store, Kuala Lumpur

MVRDV, ROTTERDAM



Foto's cover, 1, 2, 3, 5, 6 en 7 van: Daria Scagliola en bewerking Stijn Brakkee.

|                        |   |
|------------------------|---|
| Project                | Bulgari Flagship Store, Kuala Lumpur, Maleisië        |
| Opdrachtgever          | Bulgari, Rome, Italië                                 |
| Gebruiker              | Bulgari, Rome, Italië                                 |
| Architect              | MVRDV, Rotterdam                                      |
| Constructeur           | Tensoforma Trading, Entratico, Italië                 |
| Onderzoek constructie: | ABT bv  |
| Aannemer               | Tensoforma Trading, Entratico, Italië                 |
| Uitvoering beton       | CDF, Venetië, Italië                                  |
| Onderzoek materiaal:   | Technische Universiteit Delft                         |
| Totaal vloeroppervlak  | 103,4 m <sup>2</sup> bruto, gevel ontwerp             |
| Periode                | ontwerp: 2016<br>start bouw: 2017<br>oplevering: 2018 |

## BETONNEN SIERAAD

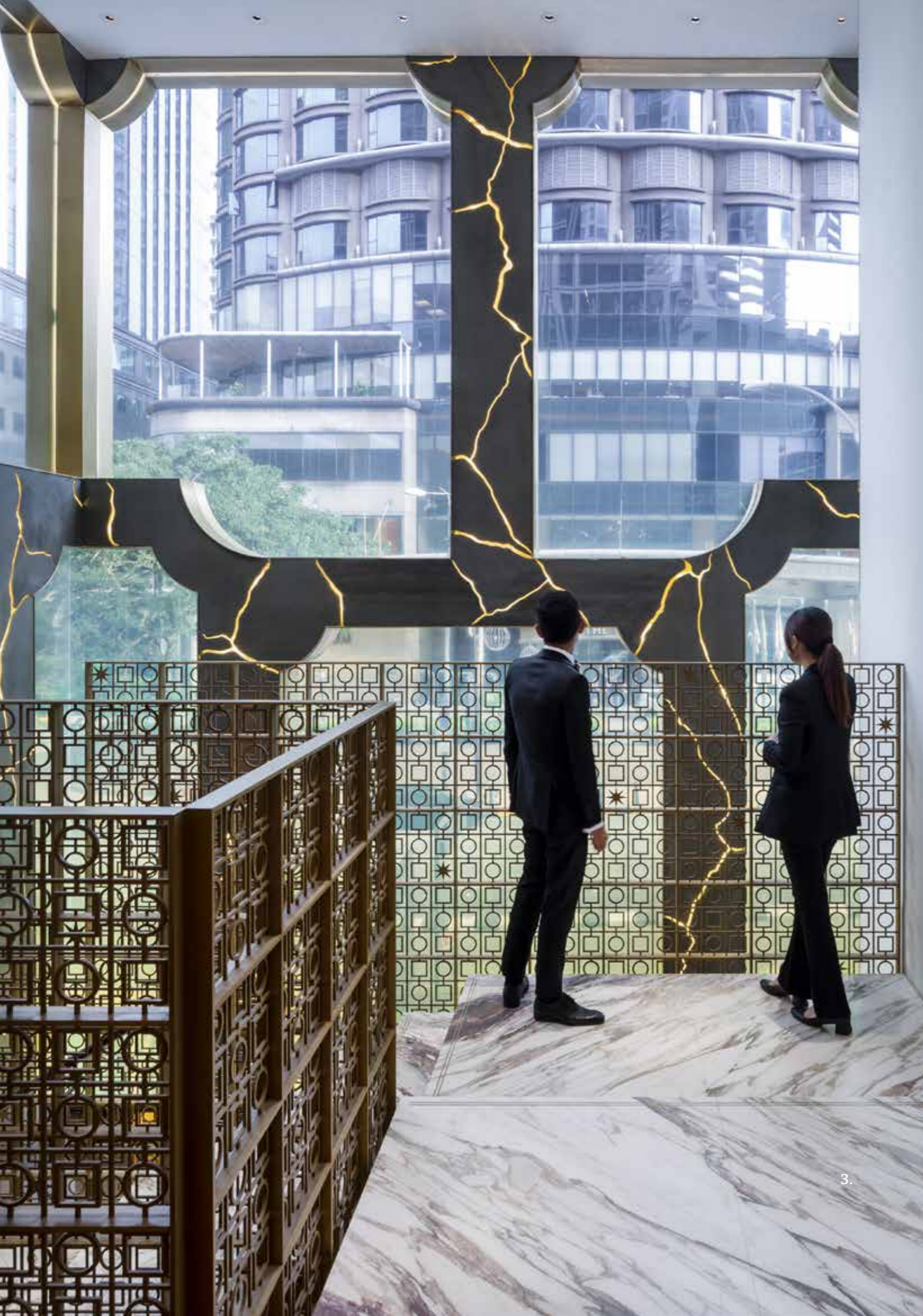
**De winkelgevel van de Italiaanse juwelier Bulgari fungeert als hun beeldmerk. Daarom moest de gevel van de nieuwe vlaggenchipvestiging in Kuala Lumpur, Maleisië, voor vakmanschap staan, eigentijds zijn en traditie weerspiegelen. De paradoxale vraag is door MVRDV vertaald naar een translucente combinatie van kunsthars met beton. De innovatieve gevel heeft het gewenste klassieke voorkomen en staat letterlijk te stralen.**

*1 en 2. De gevel springt in het oog, doordat de grijs betonnen gevelbekleding is doorweven met lichtgevende 'aderen' van kunsthars.*

*3. Van innenuit gezien valt de grillige structuur in de gevel extra op, door tegenlicht van buiten.*

### SERIE SLANGENHUIDEN

Het doel voor het ontwerp van de nieuwe winkelgevels is deels het vergroten van de doelgroep. Daarom is gevraagd om de klassieke kenmerken van het merk te behouden, maar deze op eigentijdse wijze vorm te geven. De kenmerkende, marmeren kozijnkaders van de winkelgevel in Rome dienden ter inspiratie. Bovendien verwijst de gevel als slangenhuid naar het serpenti thema van het merk. Door juist gebruik te maken van beton in plaats van marmer, heeft de gevel een eigen signatuur. Architect Jacob van Rijs vertelt: 'Wij hebben een voorstel gedaan hoe je een heleboel verschillende gevels kunt maken met dit principe. Er zijn enkele constanten zoals de vorm van de ramen en hoe deze ten opzichte van elkaar staan, maar er is veel ruimte voor variatie. Ieder ontwerp



wordt aangepast aan de lokale context. Ook de materiaalkeuze kan iedere keer weer anders zijn. De gevel in Kuala Lumpur is zowel door het publiek als de opdrachtgever omarmd. Daarom is de volgende gevel inmiddels alweer in uitvoering in Bangkok, ontworpen volgens dezelfde methodiek maar in een ander materiaal uitgevoerd.'

#### GEMARMERD BETON

De nieuwe winkel is onderdeel van een chic, overdekt winkelcentrum. De gevel van bijna 11 m hoog en 7,2 m breed, springt in het oog, doordat de grijs betonnen gevelbekleding is doorweven met lichtgevende 'aderen' van kunsthars. Het geheel refereert aan de structuur van marmer. Ook de binnenzijde van de gevel is bekleed met deze materiaalcombinatie. Omdat de Bulgari Flagship store naast de entree aan de straatzijde ook een ingang heeft vanuit een overdekte binnenstraat in het winkelcentrum, wordt de gevel door veel klanten juist van binnenuit ervaren. Daar valt de grillige structuur in de gevel extra op, door tegenlicht van buiten. Wat de gevel er echt uit doet springen, is ledverlichting opgenomen in de spouw van de wand. De amberkleurige aderen lichten daardoor extra op. Dit lichtspel zorgt ook voor een groot verschil in het aanzicht van de gevel overdag en in het donker. Overdag is de verlichting subtiel aanwezig en benadrukt het de grillige vorm van het grijze beton. 's Nachts is er meer contrast en lijken de verlichte banen op smalle stroompjes lava in gebarsten aardlagen.

4. Horizontale doorsnede gevelpakket. Tekening van Tensiforma, bron ABT BV.

- a. Messing plaat demontabel geborsteld
- b. Epoxy transparant
- c. Gekleurd glas gehard en gelaagd
- d. Staalconstructie roestvast staal omegaprofiel wit

#### VAN GLAS NAAR KUNSTHARS

Het vinden van het juiste materiaal voor de gevel in Kuala Lumpur, met precies de goede kleur en textuur, was een ware zoektocht. Het eerste schaalmodel een op een, van 600 mm bij 1000 mm, bestond uit een combinatie van beton met glas en is gemaakt op de Technische Universiteit Delft. De opdrachtgever was direct enthousiast over het experimentele materiaal en het lichteffect dat ermee kon worden bereikt. Het testen van het materiaal voor gebruik in de praktijk zou echter te veel tijd vergen. Daarom is gekozen voor een alternatief: beton met een epoxy kunsthars. Omdat de uitgeharte kunsthars enige mate van buigzaamheid behoudt, is de aansluiting direct op het beton makkelijker te realiseren.

#### BEPROEVEN

Veel proefstukken van beton en hars met verschillende kleur en textuur zijn zorgvuldig beoordeeld. Vervolgens is in Rome een mock-up gemaakt van 3 m bij 4 m en zijn verschillende soorten ledverlichting uitgeprobeerd. Van Rijs: 'Deze opdracht gaf een andere kijk op wat verfijning is. We werken in de bouw de aansluitingen tussen bouwdelen vaak uit op een schaal 1 staat tot 5, voordat we het uitvoeren. Voor een juwelier, die met zeer grote precisie werkt aan sieraden, is dat helemaal niet gedetailleerd. Daarom wilde deze opdrachtgever letterlijk alles zien op schaal 1 staat tot 1, voordat het goedkeuring kreeg. Zodoende is de volledige gevel in Italië geprefabriceerd en daarna per boot verscheept naar Azië.'

e. Epoxy transparant

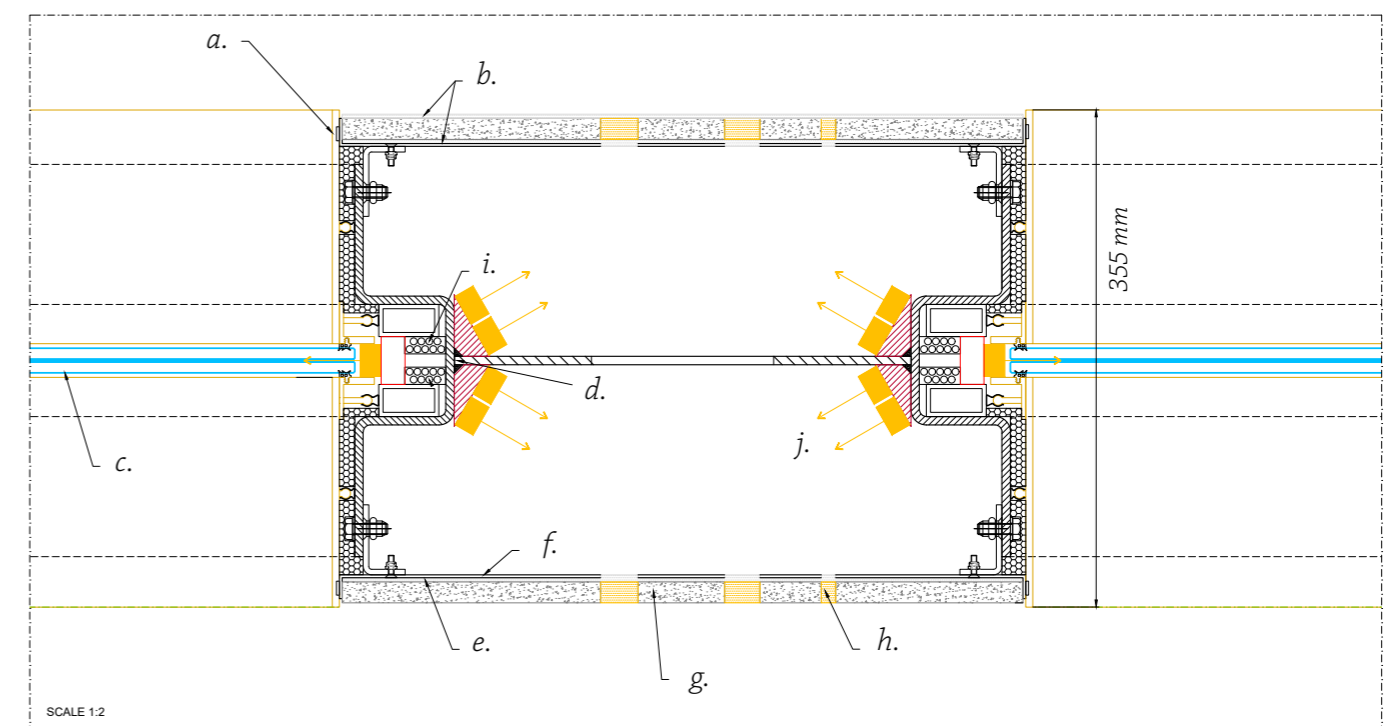
f. Staalplaat roestvast staal

g. Staalvezelversterkt beton 15 mm, lichtgrijs

h. weecomponenten epoxy amberkleurig

i. Kabels

j. LED-verlichting





5. De kleuren en materialen van het interieur sluiten nauw aan bij de kleurstelling in de gevel.

#### MAAKBAAR

De gevel is dan ook tot het kleinste detail doordacht. Het totale gevelpakket is slechts 350 mm dik. De gevel is in losse prefab betonelementen uitgevoerd, met ieder een afwijkende, grillige vorm. Met de precisie van een CNC-machine zijn bekistingsmallen gemaakt met grillig gevormde randen. Het betonmengsel is gegoten in een laag van slechts 15 mm dik. De losse betonelementen zijn daarna samengevoegd door ze te verlijmen op een dunne staalplaat met blanke epoxy. De ruimte tussen de betonelementen is volgegoot met een epoxy op kleur. Omdat deze tussenruimte ook grotendeels is weggeslepen uit de onderliggende staalplaat, kan een lichtbron die in de spouw wordt geplaatst er doorheen schijnen. Het kozijn glas is geplaatst met marge, zodat het kan worden vervangen. De neggen zijn afgewerkt met messing. Het onttrekt het zicht op de toleranties, de constructie, de kozijnen en de verlichtingsarmaturen.

#### INVENTIEVE CONSTRUCTIE

De gevel is zelfdragend en zit constructief gezien vernuftig in elkaar. Dit was uitdagend, omdat de kolommen ten opzichte van elkaar verspringen en de borstwering de bijzondere vorm van de kozijnen volgt. Er is een stalen portaal bevestigd aan het betonnen casco. Aan het portaal zijn drie geknikte, maatwerkliggers bevestigd, doorlopend van wand tot wand. Daartussen staan dragende stalen kozijnen. Aan de buiten- en binnenzijde van het staal is de gevelbekleding aangebracht.



6. Zowel de juwelen als de gevel trekken de bezoekers naar de etalage.

#### ELKAAR AANVULLEN

Eén van de uitgangspunten voor het ontwerp was het stijlboek van Bulgari. Daarin staan onder andere kleuren omschreven. De kleur van de kunsthars in de gevel is gekozen aan de hand van dit boek. Ook het kleurverloop in het kozijn glas, van amberkleurig op de begane grond tot transparant bij de dakrand, is hierop gebaseerd. 'Het interieur van de winkel is geheel onafhankelijk van de gevel ontworpen door Peter Morino. Ondanks alle zorg die is besteed aan de samenstelling van beide, was het daarom toch nog even afwachten of de gevel op het interieur zou aansluiten. Gelukkig was iedereen blij verrast hoe goed beide bij elkaar passen', aldus Van Rijs.

Met dezelfde zorg die wordt besteed aan de sieraden die in de winkel liggen, is de gevel ontworpen en uitgevoerd. Op deze manier is de vraag naar een nieuwe weergave van het bestaande erfgoed vakkundig vormgegeven.

7. De innovatieve gevel van kunsthars, beton en glas, heeft een klassiek voorkomen. Het is een eigentijdse vertaling van traditie en vakmanschap.

Het project Bulgari Flagship Store, Kuala Lumpur, staat eveneens beschreven in [Cement](#) (voor abonnees), het kennisplatform over betonconstructies.

